

Co je obsahem této nápovědy

Tato stručná nápověda popisuje způsob instalace programu a jeho počáteční nastavení. Po jejím prostudování byste měli být schopni program správně nainstalovat, nakonfigurovat a také provést import Vašich stávajících dat.

Podrobná nápověda k provozování programu je obsažena v jeho instalaci.

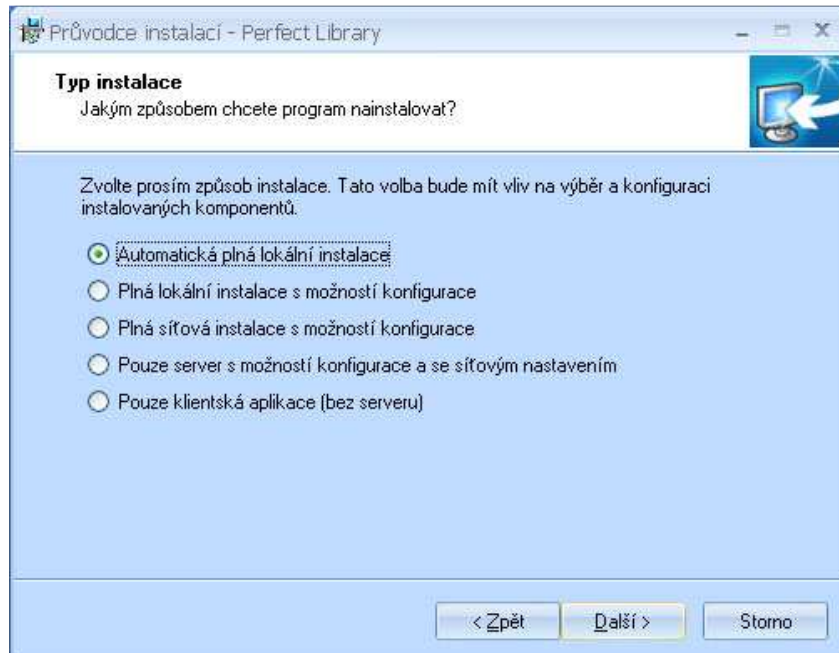
PostgreSQL databázový server

Program Perfect Library využívá databázový server PostgreSQL. Jedná se o výkonný, volně šiřitelný server, jež můžete používat i pro další Vaše databáze.

V případě, že plánujete provozovat program Perfect Library pouze na svém lokálním počítači, musíte server nainstalovat současně s programem. Pokud chcete program používat v síti, musí server běžet na jednom počítači a na ostatních stačí nainstalovat pouze klientskou část aplikace. Více o způsobu instalace se dočtete v sekci [typy instalace](#).

Typy instalace

Program je možné nainstalovat v pěti režimech. Spustíte-li instalační program, po zadání Vašeho jména a platného licenčního čísla (v případě plné verze) máte možnost zvolit si typ instalace:



- **Automatická plná lokální instalace**

Program použije předvolené nastavení pro instalaci databázového serveru (název systémového účtu, adresář pro server a jeho data, jméno superuživatele a jeho heslo). Toto je vhodný způsob instalace, pokud plánujete provozovat program pouze na počítači, na kterém jej instalujete (tedy lokálně) a pokud nemáte zvláštní požadavky na bezpečnost (heslo je vždy stejné). Název účtu i heslo je v tomto případě rovno **'perfectlibrary'**. Budete jej muset zadat při prvním spuštění programu, neboť je nezbytné pro vytvoření databáze.

- **Plná lokální instalace s možností konfigurace**

Zvolte tuto možnost, pokud chcete provozovat program pouze na svém počítači, ale zároveň si chcete zvolit vlastní umístění serveru a server nakonfigurovat. Server je přitom nastaven pro lokální provoz.

- **Plná síťová instalace s možností konfigurace**

Zvolte tuto možnost, pokud chcete provozovat program v síti a pokud chcete, aby server byl nainstalován právě na počítač, na kterém provádíte instalaci. Na ostatních počítačích stačí nainstalovat pouze klienta. Server bude automaticky nakonfigurován tak, že umožní přístup z kterékoli IP adresy. Pokud si přejete povolit pouze některé počítače v síti, je nutné přesně podle Vašich požadavků ručně nakonfigurovat soubor **pg_hba.conf** umístěný s podadresáři **data** v adresáři, kam jste server nainstalovali. Typicky C:\PostgreSQL\Data. Jméno superuživatele, heslo i umístění databáze lze při tomto způsobu instalace zvolit.

- **Pouze server s možností konfigurace a se síťovým nastavením**

Zvolte tuto možnost, pokud si přejete nainstalovat pouze server a nechcete na tentýž počítač instalovat i klienta. Server bude nastaven pro síťový provoz a budete mít možnost při instalaci zadat jméno, heslo a instalační adresář.

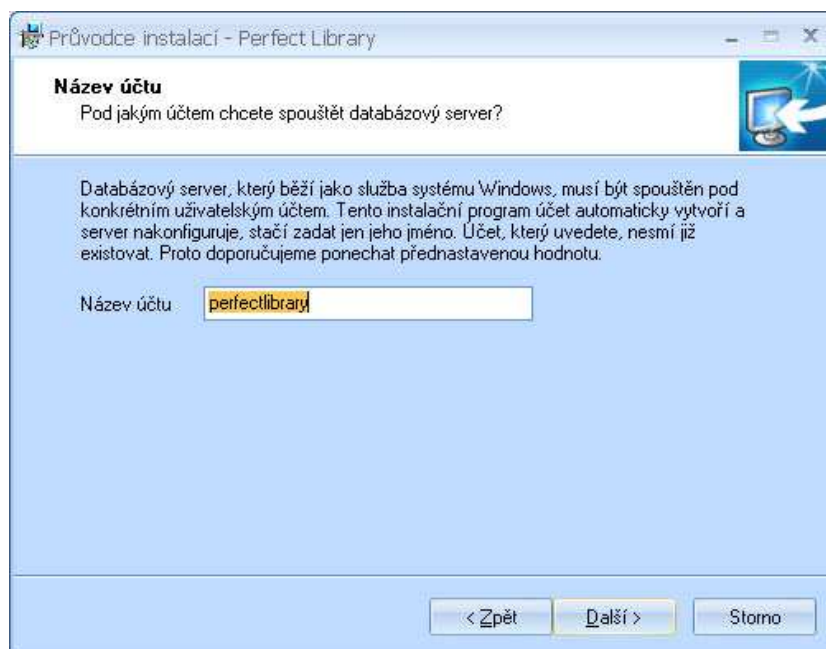
- **Pouze klientská aplikace (bez serveru)**

Zvolte tuto možnost, pokud server již máte nainstalován a chcete nainstalovat pouze program Perfect Library. V tomto případě není nutná žádná konfigurace serveru, neboť se neinstaluje.

Následující část instalace se může lišit podle toho, zda instalujete server nebo pouze klientskou část aplikace. Pokud instalujete i server a přitom jste nezmohli automatickou instalaci, instalátor po Vás bude vyžadovat některé konfigurační parametry:

- **Název účtu**

Aby databázový server mohl pracovat, musí se spouštět pod konkrétním speciálním uživatelským účtem. Instalátor tento účet automaticky vytvoří, stačí zadat jeho jméno. Pozor, účet se jménem, který uvedete, nesmí již v systému existovat!



- **Superuživatel a jeho heslo**

Superuživatel je uživatel, který má neomezená práva dělat s databází cokoli. Pokud například budete chtít používat PostgreSQL i k jiným účelům, než je program Perfect Library, tak právě pomocí superuživatele budete moci s databází pracovat. Superuživatelské jméno si zvolte jak chcete, musíte si jej ale zapamatovat, stejně tak jako jeho heslo. Budete je potřebovat při prvním spuštění programu Perfect Library.

Průvodce instalací - Perfect Library

Parametry databázového serveru
Jak si přejete nakonfigurovat databázový server?

Zadejte prosím jméno a heslo superuživatele databáze. Tento uživatel bude vytvořen a bude mít k databázi neomezený přístup. Bude moci zakládat další účty, vytvářet databáze atd. Doporučujeme ponechat přednastavené hodnoty a zvolit si pouze heslo. Zadané jméno a heslo si zapamatujte!

Superuživatel:

Heslo superuživatele:

Potvrzení hesla:

< Zpět Další > Storno

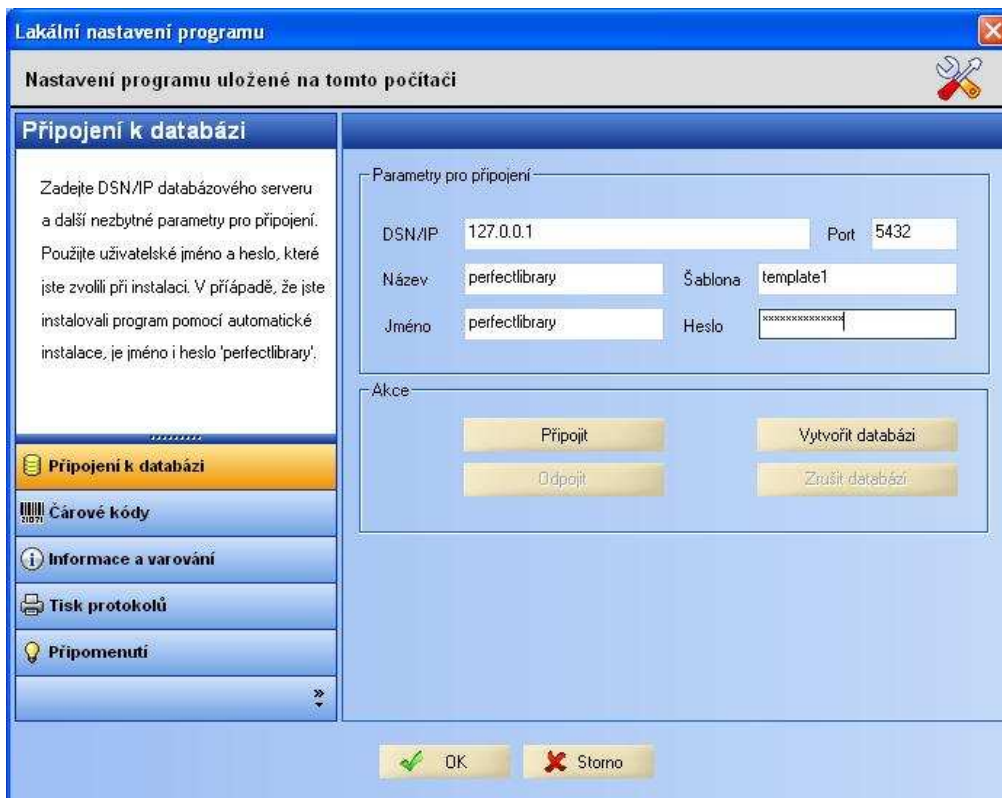
- **Instalační adresáře**

Poslední volbou jsou instalační adresáře. Zvolte si adresář pro program Perfect Library (pokud neinstalujete pouze server) a adresáře pro databázový server a jeho data (pokud server instalujete). Doporučujeme ponechat přednastavené hodnoty.

První spuštění programu

Při prvním spuštění programu budete muset vytvořit databázi (pokud se jedná o úplně první spuštění), nebo nastavit připojení k databázi již vytvořené (pokud instalujete klienta na dalším počítači a databáze již byla na serveru vytvořena).

Po spuštění se tedy zobrazí následující okno:



- DSN/IP**
 Zadejte IP adresu serveru PostgreSQL. Pokud jste server nainstalovali na stejném počítači, kde jste právě spustili program Perfect Library, ponechte předvolenou hodnotu 127.0.0.1 (říká, že se připojujete k serveru na stejném počítači). V opačném případě zadejte IP adresu serveru.
- Port**
 Standardně PostgreSQL databáze běží na portu **5432**. Pokud jste server instalovali běžným způsobem pomocí instalačního programu Perfect Library, ponechte tuto přednastavenou hodnotu. Pouze v případě, že jste z nějakého důvodu instalovali PostgreSQL sami a na jiném portu, uveďte správné číslo portu, na kterém Vám databáze běží.
- Název**
 Zadejte název databáze, ke které se chcete připojit nebo kterou chcete vytvořit. Doporučujeme ponechat přednastavený název **perfectlibrary**.
- Šablona**
 Aby bylo možné databázi vytvořit, je třeba se k nějaké jiné databázi přihlásit. Šablona je vlastně jakási systémová databáze, která existuje ihned po instalaci. Pokud k tomu nemáte speciální důvody, použijte přednastavenou šablonu **template1**.
- Jméno a heslo**
 Jedná se o jméno uživatele, který má právo k vytvoření databáze, popřípadě k připojení se k ní. Můžete použít jméno a heslo superuživatele, které jste zadali během instalace. Můžete si také vytvořit vlastního uživatele v databázi PostgreSQL a vytvořit/připojit databázi pomocí něj. Superuživatelské jméno a heslo bude v každém případě fungovat správně.

- **Připojit**
Stiskněte toto tlačítko, pokud jste databázi již na jiném počítači vytvořili a chcete se k ní pouze připojit z jiného klientského počítače.
- **Vytvořit databázi**
Pokud se jedná o vůbec první spuštění programu Perfect Library, stiskněte toto tlačítko. Dojde tak k vytvoření databáze, jejíž jméno jste zadali. V této databázi budou uložena veškerá Vaše data.
- **Odpojit**
Toto tlačítko je aktivní pouze pokud jste již k databázi připojeni. Pokud se z nějakého důvodu potřebujete odpojit, proveďte to zde.
- **Zrušit databázi**
Pokud potřebujete databázi zrušit, stiskněte toto tlačítko. Za normálních okolností to nebudete nikdy potřebovat. Protože se jedná o velmi nebezpečnou akci, která smaže veškerá Vaše data zadaná do programu Perfect Library, může ji provést pouze administrátor, tedy člověk, který se do programu hlásí pomocí jména a hesla zadaného výše. Více na téma uživatelských účtů se můžete dočíst v sekci [Uživatelské účty](#)

Pokud vše proběhlo v pořádku, jste nyní připojeni k databázi. Můžete stisknout tlačítko OK a přejít k hlavnímu oknu programu anebo si ještě můžete pohrát s nastavením dalších voleb. V dialogu, který právě vidíte, můžete nastavit mnoho lokálních voleb, tedy voleb, jež ovlivní chování programu pouze na počítači, kde právě běží. Toto se nazývá [Lokální nastavení programu](#). Naproti tomu, [Globální nastavení programu](#) ovlivní chování programu na všech klientech, proto se zde nastavují parametry databáze, například povolení placení poplatků, definují se zde kalendáře a podobně. Globální nastavení lze zobrazit volbou **Globální...** z menu **Administrace/Nastavení programu**.

Lokální nastavení programu

Lokální nastavení programu obsahuje volby, které mají vliv pouze na nastavení programu Perfect Library na konkrétním počítači. Jeden počítač v síti tak může mít jiné lokální nastavení než druhý. Okno s lokálním nastavením zobrazíte pomocí příkazu **Lokální...** z menu **Administrace/Nastavení programu**.

Karta Připojení k databázi

Zde lze nastavit název databáze a parametry pro připojení se k ní. Lze se zde také k databázi připojit, odpojit se nebo ji zrušit. Více o těchto možnostech lze najít v sekci [První spuštění programu](#).

The screenshot shows the 'Lokální nastavení programu' dialog box with the 'Připojení k databázi' tab selected. The left sidebar contains navigation options: 'Připojení k databázi' (highlighted), 'Čárové kódy', 'Informace a varování', 'Tisk protokolů', and 'Připomenutí'. The main area is titled 'Nastavení programu uložené na tomto počítači' and contains the following fields and buttons:

- Parametry pro připojení:**
 - DSN/IP: 127.0.0.1
 - Port: 5432
 - Název: perfectlibrary
 - Šablona: template1
 - Jméno: perfectlibrary
 - Heslo: [masked]
- Akce:**
 - Připojit
 - Vytvořit databázi
 - Odpojit
 - Zrušit databázi

At the bottom of the dialog are 'OK' and 'Storno' buttons.

Karta Čárové kódy

V případě, že chcete používat čtečku čárových kódů, nastavte její parametry v tomto okně. Program podporuje čtečky připojené přes **sériový port**. Toto je mnohem výhodnější než často používané čtečky připojené přes port klávesnice, neboť lze zachytit načtení kódu nezávisle na tom, v jakém poli je umístěn kurzor.

Všechny parametry zde uvedené se dočtete v dokumentaci k Vaší čtečce. Je nezbytné, aby čtečka uměla po načtení kódu poslat znak **ENTER**, což již splňuje většina z nich. Dnešní čtečky bývají většinou snadno konfigurovatelné pomocí sady čárových kódů. Můžete si tak nastavit paritu, stop bity, rychlost i datové bity jak na čtečce, tak v programu Perfect Library.

The screenshot shows the 'Lokální nastavení programu' dialog box with the 'Čárové kódy' tab selected. The left sidebar is the same as in the previous screenshot, with 'Čárové kódy' highlighted. The main area is titled 'Nastavení programu uložené na tomto počítači' and contains the following fields and options:

- Parametry sériové komunikace:**
 - Port: COM1
 - Rychlost: 9600
 - Stop bity: 2
 - Parita: lichá (odd)
 - Datové bity: 7
- Používat čtečku čárových kódů

At the bottom of the dialog are 'OK' and 'Storno' buttons.

Karta Informace a varování

Zde si můžete zvolit, které informace a varování má program zobrazovat. Také zde můžete nastavit automatické rozesílání emailů o upomínkách a rezervacích. Konfiguraci SMTP serveru a další parametry týkající se odesílání emailů lze dále zvolit v [globálním nastavení programu](#).

Karta Tisk protokolů

Zde si můžete zvolit, jakým způsobem a na jaký papír bude program Perfect Library tisknout protokoly o výpůjčce, vrácení a platbě.

Karta Připomenutí

Každý program potřebuje čas od času jistou údržbu. Je to podmínka bezproblémového a bezpečného chodu. Na této kartě si můžete zvolit, jak často si přejete být informováni o tom, že je na údržbu čas. Můžete si zde zvolit připomínání zálohy dat, což je velmi důležité. Dále připomínání vakuu databáze, což je činnost při které dojde k optimalizaci databáze pro její vyšší výkon a odstranění již nepotřebných dat.

Nakonec si zde můžete nastavit také připomínání zpracování upomínek a rezervací.

Globální nastavení programu

Globální nastavení programu obsahuje volby, které mají vliv na všechny klientské instalace programu Perfect Library. Nastavují se zde tedy parametry společné pro celou knihovnu. Globální nastavení zobrazíte příkazem **Globální...** z menu **Administrace/Nastavení programu**.

Karta Poplatky

Program umožňuje vést konto každého klienta knihovny. Poplatky mohou být různých druhů a ve tří možných tarifech. Jejich hodnoty je možné nastavit právě na této kartě. Výše poplatků za půjčku lze nastavit při vytváření kategorií knih a může tak být jiná pro knihy a jiná například pro hudební nosiče. Nechcete-li funkci sledování poplatků využívat, zrušte zaškrtnutí volby **Povolit používání poplatků**.

	Standardní tarif	Zlevněný tarif	Dětský tarif
Cena členství na jeden rok	100	50	50
Cena za odeslání upomínky	20	20	20
Cena za odeslání rezervace	20	20	20
Minimální výše konta	0	0	0

Karta Kalendář

pro každou kategorii knih lze nastavit, na jakou dobu lze knihu z ní půjčit. Program při výpočtu uvažuje pouze pracovní dny, tedy 30 neznamená měsíc ale o trochu delší období. Protože ale někdy může být Vaše knihovna zavřená anebo naopak otevřená i během svátků, je možné kalendář pro výpočet počtu pracovních dnů upravit. Použijte k tomu právě tuto kartu. Soboty a neděle není nutné uvádět, program je považuje za volné dny automaticky.

Globální nastavení programu

Nastavení programu uložené na serveru

Kalendář

Zadejte volné a pracovní dny, které nejsou standardní (svátky, dovolené ...)

Volný den: 9.10.2008 Popis: inventura

Datum	Popis
9.10.2008	inventura

Pracovní den: 11.10.2008 Popis: pracovní sobota :-)

Datum	Popis
11.10.2008	pracovní sobota :-)

OK Storno

Karta Identifikace

na této kartě můžete uvést název Vaší knihovny, který bude tisknut na všech sestavách v záhlaví. Rovněž zde můžete nastavit libovolný pětimístný číselný prefix, který bude tisknut před všechny čárové kódy.

Karta Limitní hodnoty

- **Lhůta na vyzvednutí rezervované knihy**
jedná se o dobu, po kterou je rezervovaná kniha v knihovně blokována pro klienta, jenž si ji rezervoval. Nebude-li v tomto období vyzvednuta, její rezervace bude zrušena a bude si ji moci vypůjčit kdokoli jiný.
- **Varování při výpůjčce**
zde si můžete nastavit množství vypůjčených knih klientem, při jehož překročení bude zobrazeno varování během procesu půjčování. Operátor programu tak může domluvit klientovi, že má doma již mnoho knih, anebo půjčku neprovést.
- **Maximální počet půjčených knih jednoho klienta**
toto je množství knih, které nelze překročit. Žádný klient tedy nemůže mít vypůjčeno více knih, než je zde uvedeno.

Tyto hodnoty není nutné uvádět. Neuvedete-li některou z nich, nebude příslušné pravidlo aplikováno.

Karta E-mail

program dokáže informovat klienty o rezervacích i upomínkách pomocí emailu. Podmínkou je vyplněná platná emailová adresa u klienta a správně zadané parametry SMTP serveru. Tyto údaje vyplňte podle Vaší emailové adresy a serveru zde. Můžete si dále zvolit, zda odesílat emaily jako prostý text nebo lépe zformátované jako HTML. Předmět zpráv lze také nastavit, a to jak pro upomínky, tak pro rezervace.

Uživatelské účty

Aby bylo zabráněno jednoduchému smazání databáze nebo jejímu poškození neautorizovaným zásahem uživatele, jsou některé funkce programu umožněny pouze pro administrátora. Administrátor je ten, kdo program nainstaloval a kdo se do programu hlásí uživatelským jménem a heslem, zadaným při jeho [prvním spuštění](#).

Účty pro další uživatele je možné vytvořit pomocí příkazu **Nový** z menu **Administrace/Uživatelské účty**. Také zde lze zadat nové heslo (kromě administrátora, jehož heslo se nastavuje na stránce nastavení databázových parametrů v [lokálním nastavení](#)).

Všichni dodatečně přidání uživatelé mají omezená práva.

Pokud nechcete při každém spuštění programu zadávat své jméno a heslo, zvolte příkaz **Automatické přihlášení** a aktivujte/deaktivujte tuto funkci.

Import Vaší stávající databáze

Import z programu Knihy 2.0

Pokud jste používali starší verzi programu Knihy 2.0 nebo 2.5, je možné Vaše stará data naimportovat do programu Perfect Library. Dojde tak k obnově všech dat o knihách, klientech i výpůjčkách. Import z Knihy 2.x proveďte pomocí příkazu **Import dat z Knihy 2.x...** z menu **Administrace/Databáze**.

Protože ale program Perfect Library umožňuje zadávat i datové položky, které v původním programu nebyly, je nutné je zadat. Došlo k rozšíření jak databáze knih, tak i databáze klientů. Zde je popis položek, které můžete/musíte uvést v příslušném dialogu při importu:

Doplňující údaje knih

- **Umístění**
součástí každé knihy je nyní i informace o jejím umístění. Interpretace tohoto údaje záleží na Vašich potřebách, může se jednat o číslo police, místnosti apod. Je nutné toto umístění zvolit. Pokud jej nebudete využívat, i tak musíte nějaké, byť pro Vás nepotřebné, zadat.
- **Jazyk**
tento údaj není povinný a určuje jazyk, ve kterém je kniha vytištěna.
- **Poznámka**
volitelně zadejte jakýkoli text

Doplňující údaje klientů

- **Členství v knihovně**
může být neomezené nebo omezené pouze na určitou dobu
- **Placení poplatků**
máte-li aktivovanou funkci placení poplatků (viz. [globální nastavení](#)), zadejte zde, jaký tarif bude přiřazen všem importovaným klientům

Doplňující údaje kategorií knih

- **Omezení délky výpůjčky**
můžete nastavit maximální možnou dobu trvání výpůjčky
- **Cena za půjčku**
máte-li aktivní funkci placení poplatků, můžete zde nastavit, kolik bude stát klienta půjčení knihy z importovaných kategorií knih.
- **Pokuta při opožděném vrácení**
lze zvolit, pokud omezujete délku výpůjčky a zároveň používáte funkci placení poplatků

Samozřejmě, že hodnoty které zde uvedete můžete později v databázi kdykoli změnit a nastavit tak například cenu za půjčku jinou pro každou kategorii nebo nastavit jazyk pouze u některých knih a podobně.